

**SAINT-CLOUD**

**RIVE-GAUCHE**

*Élections  
municipales* **2014**

23 et 30 mars

**Saint-Cloud  
mérite mieux !**

**Xavier  
Brunschvicg**

Candidat de la Gauche  
à Saint-Cloud

Infos, vidéos, contacts et programme détaillé sur [www.saintcloudrivegauche.fr](http://www.saintcloudrivegauche.fr)

**LE PROGRAMME**



**Xavier Brunschvicg**  
Candidat de la Gauche à Saint-Cloud



## Saint-Cloud mérite mieux !

**S**i vous avez choisi de vivre à Saint-Cloud, c'est parce que vous appréciez son cadre de vie unique aux portes de Paris, ses écoles, ses espaces verts, son urbanisme maîtrisé, la densité de son réseau de transports publics et son environnement socio-culturel privilégié. **Malheureusement, Saint-Cloud n'est pas à la hauteur de son potentiel.**

Plongée dans une douce léthargie, prisonnière de postures idéologiques et partisanes caricaturales, **l'équipe municipale sortante s'illustre par son immobilisme, son conservatisme, son manque d'innovation et son absence totale d'écoute des habitants.** Son refus d'équiper les écoles en nouvelles technologies, la censure de l'affiche du film « L'inconnu du Lac » parce que l'on y voyait deux hommes s'embrasser, la mise en place à la hussarde du nouveau PLU ou du stationnement payant constituent de ce point de vue des exemples emblématiques. **Ce dont les clodoaldiens ont besoin, c'est d'un projet ambitieux pour la ville et ses habitants.** Un projet volontariste, solidaire et innovant au service

du développement de la ville et du mieux vivre ensemble.

**Agé de 40 ans, marié et père de 3 enfants, j'ai passé toute mon enfance à Saint-Cloud.** Parti vivre à l'étranger avec mes parents à l'âge de 11 ans, je suis revenu en France pour y accomplir mes études (Sciences Po Paris et DESS Marketing) et à Saint-Cloud juste avant la naissance de ma 1<sup>ère</sup> fille il y a 12 ans. Mon parcours professionnel a été essentiellement accompli en entreprise. Aujourd'hui, je suis Directeur de la communication d'une importante fondation reconnue d'utilité publique dans le domaine de la recherche médicale.

**Sportif assidu, je pratique notamment le triathlon et suis adepte de la distance « Ironman »** qui consiste à enchaîner 3,8 km de natation, 180 km de vélo et un marathon (42,195 km). J'ai beaucoup appris de cette discipline exigeante qui requiert constance, patience, abnégation et une singulière endurance. C'est aussi un véritable défi, au moins aussi stimulant que de conduire une liste de gauche à Saint-Cloud.

**J'ai toujours été engagé.** Ce qui a suscité, nourri et structuré cet engagement, c'est en premier lieu la lutte **contre l'extrême droite et toutes les formes de discriminations.** J'ai finalement rejoint le Parti Socialiste il y a une dizaine d'années en considérant que, quand on est de gauche, social-démocrate, ouvert sur le monde et que l'on veut transformer la société tout en assumant sa diversité et sa complexité, c'est au sein d'un parti de gouvernement qu'il faut agir. Certes tout n'y est pas idéal mais n'aspirant à aucune responsabilité nationale et préservant jalousement ma liberté de pensée, je suis libre de ma parole et de mes actes. **Loin des postures partisanes et politiciennes, des jeux de pouvoir et du cumul des mandats, j'ai choisi de m'investir aux côtés des clodoaldiens** pour y déployer un projet permettant à toutes et à tous de profiter des atouts de notre ville.

**J'aime Saint-Cloud ! Ce que notre équipe propose pour la ville, c'est un projet ambitieux au service de l'intérêt général.** Nous avons les moyens de mettre en place des politiques locales volontaristes, solidaires, innovantes et efficaces

pour assurer la mixité sociale, proposer des logements accessibles au plus grand nombre, permettre à nos écoles d'assurer la réussite éducative de tous les enfants, notamment des plus fragiles. Nous avons les moyens de proposer un accueil périscolaire de grande qualité pour accompagner le développement physique et intellectuel de nos enfants. Nous pouvons, si nous le voulons, donner la priorité au développement économique et commercial, faire le choix de la protection et de la valorisation de l'environnement, de la mobilité durable et des économies d'énergies. Nous pouvons donner corps à la démocratie locale et à la participation citoyenne, renforcer le rôle des habitants et des associations pour nourrir le lien social et intergénérationnel.

Soyons lucides : il n'est pas sûr à 200% que Saint-Cloud passe à gauche... **Mais en votant pour la liste Saint-Cloud Rive-Gauche, vous voterez utile !** Elire des Conseillers municipaux de gauche dans une ville de droite, c'est permettre au débat d'idées d'exister et à la biodiversité politique d'être préservée. C'est le meilleur moyen de se doter de

contre-pouvoirs et d'un minimum de transparence. C'est également se donner les moyens de « bousculer » une majorité conservatrice et sans idées en s'assurant que les propositions présentées dans ce programme seront ardemment défendues par vos élus.

**Ensemble, inventons la ville de demain. Une ville créative et durable.** Une ville bien gérée qui fait de la fiscalité locale un outil maîtrisé où chaque euro est bien dépensé dans l'intérêt général. Une ville qui conjugue au présent qualité de vie, services de proximité, solidarité active, diversité sociale et préparation de l'avenir. **Oui : Saint-Cloud mérite mieux !**

### L'enjeu de la réforme des rythmes scolaires et la politique du Maire

Pour le bien des enfants, il a été décidé de revenir à la semaine de 4,5 jours et de réaménager le temps scolaire et périscolaire. L'objectif est triple : réussite éducative, épanouissement personnel et apprentissage de la vie sociale. Pourtant, le Maire sortant a délibérément choisi d'affecter 0€ au budget 2014 pour les rythmes scolaires ! Au mépris de la réussite des enfants, pour des raisons politiciennes obéissant à des consignes partisanes nationales, le Maire prend le risque d'une mise en œuvre des rythmes scolaires au dernier moment et dans les pires conditions. Un choix irresponsable. Des milliers de communes, petites et grandes, de gauche et de droite, ont mis en œuvre la réforme dès 2013. Dans 80% des cas, elles en sont très satisfaites.

→ Saint-Cloud Rive-Gauche propose que, sans délai, la réforme des rythmes scolaires soit élaborée en partenariat avec les associations de parents d'élèves et les acteurs de la vie associative locale.

→ Saint-Cloud Rive-Gauche propose que les moyens financiers nécessaires, au demeurant fort modestes, soient mobilisés pour que cette réforme réussisse, au profit des enfants.

### Equiper et moderniser les écoles de la ville

À la suite de plusieurs années de sous-investissement de la part de la ville, les écoles primaires sont dans une situation de dénuement inacceptable pour une ville comme Saint-Cloud.

→ Déploiement d'un plan pluriannuel de modernisation des écoles (huisseries, isolation, toilettes, peintures, aires de jeu...).

→ Intégration du numérique à l'école par l'équipement en ré-

seau de toutes les classes, l'aménagement de salles informatiques qui fonctionnent vraiment et l'installation de tableaux numériques interactifs (TNI)

### Une prise en charge sur mesure pour les élèves handicapés ou en difficulté

Notre système éducatif raisonne « en global » mais est souvent incapable de prendre en compte les cas particuliers. La commune est le meilleur échelon pour le faire.

→ Simplification et meilleure prise en compte des Projets d'Accueil Individualisés pour les enfants allergiques ou porteurs de handicaps.

→ Prix plancher moins élevé pour la cantine et l'accueil périscolaire pour les plus démunis.

→ Soutien scolaire individualisé dans toutes les écoles après la classe.

### Renforcer les capacités et la qualité de l'accueil de la petite enfance

→ Création de deux crèches sur le prochain mandat pour faire face aux nombreuses demandes non satisfaites.

→ Donner la priorité aux familles monoparentales et en situation de précarité dans l'attribution des places en crèche, tout en promouvant la mixité sociale.

→ Améliorer l'accompagnement à la parentalité en créant une antenne de la PMI dans le haut de Saint-Cloud.

→ Proposer des logements sociaux aux puéricultrices pour les maintenir à Saint-Cloud.



## Réconcilier solidarité et excellence éducative

L'éducation constitue pour nous la 1<sup>ère</sup> priorité municipale.

Notre ambition ne se limite pas à donner aux crèches et aux écoles primaires les moyens de l'épanouissement et de la réussite pour les enfants. Dans une ville comme Saint-Cloud, aussi richement dotée du point de vue socio-économique, nous devons aller au-delà. L'enjeu est de permettre à ceux qui sont le plus en difficulté ou qui sont en situation de handicap de bénéficier de tous les moyens nécessaires pour accéder à la réussite. L'enjeu, c'est le droit à l'excellence pour tous.

Toutes les études internationales le montrent : plus on attache d'importance aux élèves en difficulté et plus le niveau global des élèves progresse, même celui des meilleurs !

Réconcilier excellence éducative et solidarité : un beau projet pour Saint-Cloud !



### Promouvoir le vélo, les transports collectifs et les circulations douces

Pour le Maire, « *le vélo a sa place à la campagne, pas en ville* ». Plus de deux millions d'euros ont ainsi été dépensés pour rénover la rue du Mont-Valérien sans qu'aucune piste cyclable ait été aménagée. Un comble ! Une vision rétrograde à 1000 années lumières de ce qui se fait dans toutes les villes françaises ou européennes.

- Aménagement de pistes cyclables sur tous les grands axes de Saint-Cloud, notamment en direction de Paris et du Parc.
- Création d'une flotte de Vélib's à assistance électrique intra-communales, notamment pour les liaisons entre le haut et le bas de la ville.
- Aménagement d'une voie cyclable sur la passerelle de l'Avre et prolongement de cette dernière au dessus de la départementale pour rejoindre Boulogne et Paris sans danger.

- Création d'une prime d'achat au vélo électrique allant jusqu'à 500 € sous conditions de ressources.
- Mise en place d'un réseau de taxis collectifs intra-communales, notamment pour les personnes âgées.
- Intensification de la fréquence de passage du Clodoald et extension des circuits. Aménagement des bus pour les personnes âgées et handicapées.
- En lien avec la Région Ile-de-France, relancer le projet d'une gare fluviale à Saint-Cloud et de liaisons directes vers Paris.
- Aménager les bords de Seine et les intégrer à la ville.

### Construire la ville de demain et maîtriser la densification urbaine

L'Ile-de-France manque cruellement de logements. Saint-Cloud n'est pas en dehors du monde et ceux qui vous disent qu'elle peut échapper à la densification vous mentent. Cette densification, pour peu qu'elle ne soit pas

sous-traitée à des promoteurs immobiliers sans scrupules, qu'elle soit douce, maîtrisée et respectueuse de son patrimoine architectural est possible. Elle constitue par ailleurs un excellent moyen de diversifier l'offre de logements, condition indispensable pour accueillir dans de bonnes conditions les infirmier(e)s, enseignants, puéricultrices, employés municipaux, assistantes maternelles, aides à domicile et professions intermédiaires qui travaillent à Saint-Cloud. Bâtir une ville agréable à vivre, ce n'est pas ériger des murailles et reléguer à l'extérieur de la ville les familles n'ayant pas les moyens de s'acheter un logement, c'est accompagner intelligemment des tendances socio-démographiques avérées et faire le choix du vivre ensemble.

### Économiser l'énergie et produire des énergies renouvelables

- Création à Saint-Cloud d'un vrai service municipal en charge de l'environnement et du développement

durable et d'une « brigade verte » : plusieurs emplois d'insertion assortis de formations spécialisées pour faire de la sensibilisation sur tous les enjeux énergétiques et environnementaux et délivrer des conseils gratuits, indépendants, pertinents et personnalisés aux habitants afin de les accompagner dans leurs projets d'équipement ou de rénovation.

- Doter tous les compteurs d'eau, de gaz et d'électricité de modules « intelligents » permettant la détection des fuites et le relevé des consommations à distance.
- Étudier la mise en place d'une tarification des fluides (gaz, eau, électricité) progressive et sociale pour encourager les économies et lutter contre la précarité.
- Étudier la possibilité d'installer un champ photovoltaïque au dessus des réservoirs de l'Avre.
- Passer le parc automobile de la ville (y compris bus scolaires et voiture de fonction du Maire) à l'énergie électrique.



## Environnement et cadre de vie : pour une ville plus douce, plus belle et plus durable

Résistance de plusieurs années face à l'arrivée du Vélib' et de l'Autolib', hostilité déclarée aux pistes cyclables... En matière d'environnement et de cadre de vie, la municipalité actuelle offre le visage caricatural d'une équipe ouvertement hostile à toute initiative innovante.

Le seul bilan de l'équipe sortante est la mise en place de l'Agenda 21. Un Agenda 21 sans aucun moyen et dont les faits d'armes les plus emblématiques auront été la création d'un atelier confitures pour favoriser le lien intergénérationnel et l'installation d'un pigeonnier dans le jardin de l'Avre...

Il est temps de faire de Saint-Cloud une ville moderne et référente en matière d'excellence environnementale.



### Logement social : pour une politique volontariste et maîtrisée

Saint-Cloud compte 13 000 logements dont 2 000 logements sociaux (16,1%). Entre 2007 et 2012, 283 logements sociaux ont été créés. Mais seulement quinze d'entre eux étaient en « PLAI » (les logements d'insertion les moins chers) et 214 étaient en PLS (logements sociaux « haut de gamme »). Par ailleurs, sachant qu'il existe 600 demandes de logement social et que la ville n'en attribue en moyenne que 30 par an, le temps d'attente est de 20 ans... Comment alors s'étonner que les infirmières, policiers municipaux ou employés intermédiaires qui travaillent sur la commune ne puissent y résider ?

- Exercice plus fréquent du droit de préemption pour construire des logements sociaux.
- Recensement de tous les espaces constructibles.
- Obligation pour tout nouveau programme immobilier d'inté-

grer 50% de logements sociaux dont 25% en PLAI.

- Augmenter la rotation des locataires en rendant avantageux, par exemple pour les personnes habitant seules dans de grands appartements, le passage dans un logement plus petit.
- Préserver le patrimoine architectural de Saint-Cloud, notamment les maisons anciennes, en les aménageant si nécessaire en logements collectifs.

### Doit-on opposer politique sociale et politique familiale ?

Le Maire se félicite d'attribuer une prime au 3<sup>ème</sup> enfant sans conditions de ressources en considérant qu'il s'agit d'une politique familiale et non sociale. Mais il n'existe de politique familiale que sociale ! Une vraie politique familiale, c'est une politique qui permet aux familles de se loger, qui propose un taux d'effort juste, progressif et redistributif, qui permet aux familles de manger à leur faim... 210

familles de Saint-Cloud fréquentent les Restaurants du cœur !

- Remplacement de la prime au 3<sup>ème</sup> enfant sans conditions par une prime au 3<sup>ème</sup> enfant sous conditions de ressources et affectation des sommes ainsi économisées à la construction de crèches.
- Création d'un point d'accueil pour les familles en difficulté.
- Abaissement du prix plancher des cantines scolaires pour les familles en difficulté.

### Privilégier la solidarité active à la charité passive

329 cloodoaldiens sont au RSA. 10% des ménages déclarent des revenus inférieurs à 13 000 € annuels, 20% inférieurs à 20 000 €. La politique sociale de la Mairie se limite au bricolage et à l'intervention au cas par cas en dernier recours.

- Création d'un vrai service social qui ne soit pas un guichet d'urgence mais qui propose un projet d'insertion à la fois préventif, global et coordonné.

- Création d'un dispositif de parrainage pour accompagner les chômeurs vers le retour à l'emploi.
- Développement du micro-crédit municipal.

### Accompagner les personnes âgées et vulnérables

- Recensement des personnes âgées en difficulté et de leurs besoins. Intervention préventive des services sociaux.
- Création d'un guichet unique AVS (Administration à Votre Service) pour répondre aux besoins et orienter les citoyens dans toutes leurs démarches administratives, juridiques, hospitalières...
- Ouverture d'une antenne dédiée à l'accompagnement des personnes victimes de violences conjugales ou de racket.
- Recrutement d'un écrivain public pour aider les personnes en difficulté à accomplir des démarches administratives ou rechercher un emploi.



## Étendre l'offre de logements et instaurer une politique de solidarité active

Vivre ensemble, aider les personnes âgées, accompagner les plus démunis, proposer des logements financièrement accessibles... Ces belles intentions, si elles ne sont pas concrètement incarnées dans des politiques publiques volontaristes ne restent que des vœux pieux.

Il faut renouer avec la mixité sociale qui a longtemps existé à Saint-Cloud. Il est urgent de mettre un terme à la ghettoïsation sociale de la ville qui, de plus en plus, ne peut accueillir que des cadres très très supérieurs, des avocats d'affaire ou des traders...

Saint-Cloud ne doit pas être une ville que pour les riches. La diversité et la mixité sociale, on a tous à y gagner !



### Pour une démocratie locale participative et numérique

- Créer de vrais conseils de quartier composés d'élus, de citoyens volontaires et dotés d'un budget spécifique pour réaliser les actions décidées par les riverains.
- Consulter les habitants en amont et en aval des décisions grâce à des votations citoyennes.
- Réaliser un compte-rendu annuel de mandat incluant la présentation des réalisations, des projets et leurs coûts.
- Créer une plateforme numérique dédiée à l'expression des propositions des clodoaldiens.
- Transformer le Conseil des jeunes en véritable instance de proposition et d'éveil à la citoyenneté, doté d'un budget spécifique.
- Faire du numérique un moyen de rapprochement des politiques municipales et des citoyens.
- Lutter contre la fracture numérique, déployer rapidement la fibre optique et le très haut débit sur toute la commune.

- Mettre à jour le site internet de la Mairie dont de nombreuses informations sont erronées ou manquantes.
- Avoir un journal municipal qui reflète l'ensemble des initiatives des habitants, donner plus d'espace à l'opposition et éviter les photos du Maire sur toutes les pages...

### Vie associative : encourager et soutenir toutes les initiatives

- Que ce soit dans le domaine sportif, culturel, de la solidarité, de la protection du patrimoine ou de l'environnement, Saint-Cloud est riche d'un mouvement associatif à la fois divers et dynamique que la municipalité pourrait davantage encourager.
- Donner plus de poids aux associations dans la gestion municipale en créant un Conseil local de la vie associative.
  - Renforcer la coopération avec les associations par des appels à projet et l'évaluation des conventions passées avec elles.

- Lancer en début de mandature une assemblée Générale Consultative de la Vie Associative programmant l'ensemble des projets à développer entre les associations et la ville.
- Favoriser le recrutement d'Emploi d'Avenir par les associations.
- Réserver une page de Saint-Cloud Magazine à l'expression associative.
- Jumeler Saint-Cloud avec une ville d'un pays en voie de développement pour mettre en place un projet de coopération décentralisée et d'échanges culturels.

### Vie sportive et culturelle : diversifier l'offre et renforcer l'accessibilité

- L'accès de tous à une offre culturelle et sportive diversifiée est une condition indispensable au développement physique et intellectuel des habitants.
- Créer un chèque sport et culture (musées, cinéma, théâtre, activités culturelles et sportives) subventionné par la municipalité et attribué sous conditions de ressources.

- Multiplier les sorties scolaires (sportives et culturelles) sur la commune en mettant à disposition des bus municipaux.
- Organiser des visites pour les personnes âgées avec un système de transport adapté depuis leur domicile.
- Étendre les horaires d'ouverture de la piscine des Tourneroches (tôt le matin et tard le soir) afin de mieux exploiter l'infrastructure et de répondre à la demande des personnes qui travaillent.
- Création, en plus de l'ECLA dont la situation géographique excentrée nuit à son accessibilité, d'un second pôle sportif, artistique et culturel à Saint-Cloud.
- Proposer une offre culturelle dans le quartier des Côteaux / Bords de Seine qui en manque cruellement : bibliothèque itinérante, expositions temporaires.



## Démocratie locale, vie associative culture : redonner le pouvoir aux habitants

Il est des villes où les habitants sont parties-prenantes des décisions qui les concernent, où la démocratie n'est pas limitée à une consultation une fois tous les six ans et où la citoyenneté est un processus permanent qui permet aux habitants d'être acteurs de la démocratie locale. Mais pas à Saint-Cloud...

Quel dommage ! Les habitants ne sont pas qu'une contrainte ou une charge. Ils sont également une ressource. Comment concevoir des projets structurants sans la participation des clodoaldiens ? Comment nourrir le lien social si la décision est confisquée par l'administration ?

Clodoaldiens : reprenez le pouvoir !



### Pour un budget municipal qui investisse dans l'avenir l'intérêt général

Saint-Cloud est une des villes des Hauts de Seine qui tire le moins parti de son potentiel fiscal. Elle ne le mobilise qu'à hauteur de 45% alors que des villes comme Neuilly ou Levallois, pas franchement socialo-communistes, le mobilisent à hauteur de 54% ou 64%. L'endettement par habitant (960€) est lui aussi l'un des plus faibles des hauts de Seine. Levallois, la ville de l'inénarrable Patrick Balkany, a un endettement de plus de 7000€ par habitant, Suresnes de 2000€. Trop s'endetter, c'est transférer aux générations futures une charge inacceptable. Refuser de recourir à l'emprunt ou d'augmenter ses capacités d'autofinancement (pour financer des dépenses d'investissement et non de fonctionnement), c'est condamner la ville à l'immobilisme et à une inéluctable dégradation de son patrimoine.

- Rénovation progressive des chaussées de Saint-Cloud et aménagement de pistes cyclables.
- Mise en conformité de tous les bâtiments publics pour les personnes à mobilité réduite.
- Rénovation et équipement de toutes les écoles, notamment dans la perspective de la mise en place des nouveaux rythmes scolaires.
- Création de deux crèches sur le prochain mandat.
- Création d'un espace culturel et sportif dans le quartier des Coteaux et d'un autre sur le plateau de Montretout.

### Des économies de fonctionnement à Saint-Cloud, c'est possible !

- Mutualiser des compétences et transférer des dépenses au niveau de l'intercommunalité: collecte des ordures ménagères, installations sportives, transports, équipement, aide à l'emploi...

- Réduction des consommations énergétiques de la ville.
- Limitation de certains coûts exorbitants de voirie.
- Suppression de la voiture de fonction du Maire et affectation de son chauffeur à un nouveau poste.

### Soutenir l'activité économique en misant sur les créations d'entreprise, le commerce de proximité et l'économie sociale et solidaire

Faute de politique volontariste et d'orientations stratégiques clairement énoncées, la ville, lors de son dernier exercice budgétaire, n'a même pas réussi à dépenser le budget prévu pour le soutien à l'activité économique. Des actions qui se limitent d'ailleurs à subventionner la remise en état de certaines vitrines de commerces. Le top de l'innovation... Nous souhaitons concentrer les aides de la ville sur des secteurs prioritaires, socialement utiles et créateurs d'emploi.

- Création d'une pépinière d'entreprise spécialisée dans les secteurs prioritaires énoncés par la Commission Innovation présidée par Anne Lauvergeon, notamment : stockage de l'énergie, médecine individualisée, silver économie et big data.
- Attribution d'aides municipales à des projets de création d'entreprise dans le domaine de l'économie sociale et solidaire ayant des retombées concrètes pour la ville et ses habitants : aide aux personnes âgées, santé, soutien scolaire, AMAP, services et commerces de proximité...
- Développer les clauses sociales dans les marchés publics.
- Créer une Maison des créateurs d'entreprise et de l'emploi rassemblant tous les moyens utiles dans une logique de guichet unique et intégrant l'ensemble des professionnels et les chercheurs d'emploi.



## Fiscalité, investissements et économie : retrouver les chemins du progrès

Bienvenue à Saint-Cloud, ses trottoirs défoncés, ses nids de poule, ses commerces en difficulté, ses écoles sous-équipées... Bienvenue dans la 13<sup>ème</sup> ville la plus riche de France !

Saint-Cloud reste fidèle à sa tradition : une ville pauvre habitée par des gens (en moyenne) riches. L'important pour l'équipe municipale, c'est d'afficher la fiscalité locale la plus faible possible pour brosser son électorat dans le sens du poil. Tant pis pour l'intérêt général et les services publics qui bénéficient à tous. Pas d'ordinateurs dans les classes ? Achetez un iPad à chacun de vos enfants. Plus de place pour jouer au tennis ? Offrez-vous une cotisation au Paris Country Club...

Loin de nous la volonté de « matraquer » fiscalement les clodoaldiens. Mais en matière de gestion locale, d'autres choix sont possibles.

**SAINT-CLOUD**  
**RIVE-GAUCHE**

# L'équipe Saint-Cloud Rive-Gauche



**Xavier BRUNSCHVICG**  
40 ans  
Directeur de la communication  
MONTRETOUT-COUTUREAU



**Emmanuel DEVOUCHE**  
40 ans  
Maître de Conférence  
PASTEUR-MAGENTA



**Guy PUTFIN**  
67 ans / Chargé d'études  
documentaires  
COTEAUX-BORDS DE SEINE



**Bernard GARANCHER**  
68 ans / Consultant Politique  
Internationale  
MONTRETOUT-COUTUREAU



**Fabienne DRAVERS**  
62 ans / Directrice marketing  
et communication  
COTEAUX-BORDS DE SEINE



**Emmanuel CAVANNA**  
44 ans  
Acheteur  
MONTRETOUT-COUTUREAU



**Sabrina HAMED**  
36 ans  
Ingénieure commerciale  
CENTRE



**Guy PARIS**  
63 ans  
Avocat  
MONTRETOUT-COUTUREAU



**Catherine NADO**  
55 ans  
Juriste d'entreprise  
COTEAUX-BORDS DE SEINE



**Jeanne JOYET**  
20 ans  
Etudiante en audiovisuel  
MONTRETOUT-COUTUREAU



**Annie TOURNAUD**  
69 ans  
Ingénieur retraitée  
PASTEUR-MAGENTA



**Christiane MAULION**  
65 ans  
Enseignante retraitée  
MONTRETOUT-COUTUREAU



**Nicolas LAMBERT**  
38 ans  
Contrôleur de gestion  
PASTEUR-MAGENTA



**Chantal OLIVIER**  
58 ans  
Secrétaire de production  
MONTRETOUT-COUTUREAU



**Pierre BOURGEOIS**  
75 ans  
Retraité  
VAL D'OR-FOUILLEUSE



**Adeline ECALLE**  
34 ans  
Artisan  
PASTEUR-MAGENTA



**Alain MONTET**  
53 ans  
Consultant / Conseiller Municipal  
COTEAUX-BORDS DE SEINE



**Nicolas POINTEAU**  
34 ans / Cadre en banque  
d'investissement  
et de financement  
VAL D'OR-FOUILLEUSE



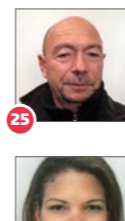
**Jean-Pierre MORBOIS**  
68 ans / Directeur des  
Ressources Humaines retraité  
MONTRETOUT-COUTUREAU



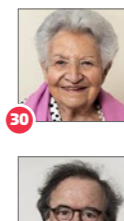
**David REMAUD**  
40 ans  
Directeur marketing  
COTEAUX-BORDS DE SEINE



**Sylvie CREPY**  
73 ans  
Retraîtée  
VAL D'OR-FOUILLEUSE



**Jean-Louis BARRA**  
59 ans  
Directeur Centre Social  
COTEAUX-BORDS DE SEINE



**Yvonne CAVAILLON**  
96 ans  
Retraîtée  
VAL D'OR-FOUILLEUSE



**Dominique MAGGIOLI**  
65 ans  
Retraité  
MONTRETOUT-COUTUREAU



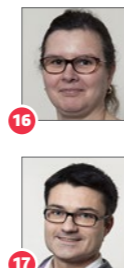
**Monique FONTENAUD**  
59 ans  
Conseillère sociale  
VAL D'OR-FOUILLEUSE



**Christiane SOUSTRE**  
61 ans / Directrice des  
Ressources Humaines  
MONTRETOUT-COUTUREAU



**Sophie PIGNATO**  
47 ans  
Ingénieur  
MONTRETOUT-COUTUREAU



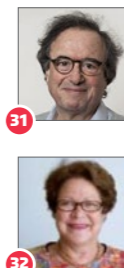
**Isabelle HOUBAUX**  
48 ans  
Secrétaire médicale  
VAL D'OR-FOUILLEUSE



**Alain DANIEL**  
48 ans  
Postier  
COTEAUX-BORDS DE SEINE



**Jacqueline SEJOURNE-TOURNAUD**  
35 ans / Chef d'entreprise  
PASTEUR-MAGENTA



**Michel GUILLOUD-BATAILLE**  
65 ans  
Retraité  
VAL D'OR-FOUILLEUSE



**Yann DEBOS**  
40 ans / Economiste  
Haut Fonctionnaire  
COTEAUX-BORDS DE SEINE



**Marie-Noëlle MATTIN**  
74 ans  
Retraîtée  
VAL D'OR-FOUILLEUSE



**Jean GROUSSIN**  
63 ans  
Cadre hospitalier  
VAL D'OR-FOUILLEUSE



**Annie BELPOMME**  
68 ans  
Kinésithérapeute retraitée  
COTEAUX-BORDS DE SEINE





Elections municipales : 23 et 30 mars 2014

**Parce que Saint-Cloud mérite mieux,  
votez Saint-Cloud Rive-Gauche !**



**Infos, vidéos, contacts et programme détaillé sur [www.saintcloudrivegauche.fr](http://www.saintcloudrivegauche.fr)  
Pour nous contacter : [contact@saintcloudrivegauche.fr](mailto:contact@saintcloudrivegauche.fr) - 06 09 69 96 24**